



BIO
BOURGOGNE -
FRANCHE-COMTÉ

Les Echos des vignes bio

Numéro 4
23 avril 2024

Nouvelle structure, nouveau logo !

Depuis le 1^{er} juillet 2023, Interbio Franche-Comté et BIO BOURGOGNE ne font plus qu'une.

N'hésitez pas à contacter votre animatrice de GAB pour plus d'info



biobfc@biobfc.org

www.biobfc.org



facebook.com/biobfcviti

L'essentiel :

Mildiou :

Protection à prévoir au plus proche des prochaines pluies

Oïdium :

Démarrage de la protection à partir du stade 7-8 feuilles

Pluviométrie du 16 au 22 avril :

21 : de 5 à 27 mm
71 : de 10 à 20 mm
89 : de 4 à 25 mm
58 : de 7 à 13 mm
FC : de 15 à 32 mm

Stades : de 1-2 feuilles à 7-8 feuilles étalées



Source :

BIO Bourgogne-Franche-Comté

Prendre en compte l'approche globale de son vignoble dans le respect des bonnes pratiques agronomiques et biologiques

Actus de la lune

Pleine lune le 24 avril puis lune décroissante descendante jusqu'au 28 avril puis montante.

Mercredi 24 avril	Jeudi 25 avril	Vendredi 26 avril	Samedi 27 avril	Dimanche 28 avril	Lundi 29 avril	Mardi 30 avril



Actus météo

Ce début de semaine est marqué par des températures basses et un temps nuageux. A partir de cette fin de semaine, le risque de gel est écarté, les températures seront en hausse à partir de samedi et une nouvelle perturbation est annoncée.

Actus du vignoble

Accidents climatiques

Les températures de ce début de semaine ont provoqué des dégâts de gel plus ou moins importants selon les développements et les sensibilités des parcelles. Il est encore trop tôt pour quantifier les dégâts.

Plusieurs averses de grêle ont eu lieu la semaine dernière sur la quasi-totalité des départements (Jura, Saône-et-Loire, Yonne, Côte d'Or). Il est possible d'observer des feuilles perforées voir des chutes de feuilles, d'apex et/ou d'inflorescences sur certains secteurs très localisés.

Lutte prophylactique

La lutte contre les maladies et ravageurs en AB passe en priorité par la lutte prophylactique et la gestion globale, afin de maintenir au mieux l'équilibre entre la plante, le sol et l'environnement. L'application d'un produit, même si elle reste souvent indispensable, doit être un dernier recours.

Pour contribuer à la meilleure réussite de votre programme de protection, il faut anticiper et prévenir les maladies :

- **Assurer une parfaite prophylaxie** : épamprage, aération du cep, relevage soigné, effeuillage si besoin.
- **Observer vos parcelles** : au-delà du risque parasitaire, tenir compte de la situation géographique de vos parcelles (parcelles humides, combes) et de leur vigueur.
- **La qualité de la pulvérisation** reste primordiale pour une bonne protection, vérifiez vos pulvérisateurs.

Mildiou

Point sur la situation :

225 observations ont été réalisées hier sur le réseau BSV. Aucune tâche n'a été détectée.

Point sur les contaminations :

Pluies du 8 et 9 avril : pour les secteurs concernés, les températures fraîches de cette semaine ont allongé le temps d'incubation. Les symptômes issus de cette contamination primaire seront visibles à partir de la fin de semaine.

Analyse de risque :

Les températures fraîches de cette semaine et l'absence de précipitation d'ici la fin de semaine permettent de caractériser le risque de **faible**.

Préconisation :

Si l'augmentation des températures et la perturbation annoncées se confirment en cette fin de semaine, il conviendra d'être protégé au plus proche de ces pluies.

Doses de cuivre : 200g à 300g de cuivre métal par hectare

Rappel sur les conditions de traitements favorables :

- Vitesse du vent inférieure à 19km/h.
- Température inférieure à 25°C.
- Hygrométrie supérieure à 60%.
- Sols ressuyés avec une bonne portance.

Oïdium

Point sur la situation :

144 observations ont été réalisées lors de la tournée BSV, des premiers symptômes ont été relevés dans le Sud du Mâconnais seulement sur une parcelle très sensible qui n'est pas représentative du vignoble en général.

Analyse de risque :

Le modèle SOV (Système Oïdium Vigne) permet une indication de tendance du risque de la pression oïdium pour l'année. Il est calculé grâce aux données météorologiques des 2 dernières années.

L'indice SOV pour cette année se situe entre 25 et 62 sur l'ensemble des sites de référence (15 postes météo en Bourgogne Franche-Comté). Le risque oïdium pour 2024 est donc **faible à moyen** sur la région Bourgogne Franche-Comté selon les simulations.

Préconisation :

Pour les parcelles ayant atteint un stade 6-8 feuilles, une intervention peut-être programmée conjointement à la protection mildiou de cette fin de semaine.

Doses de soufre : 2 à 4 kg/ha de soufre mouillable ou 2 à 3 l/ha de soufre liquide

Black-Rot

Point sur la situation :

Pour rappel, la maturité des organes de conservation du black-rot (périthèce) est atteinte depuis fin mars sur les 3 sites suivis en Côte-d'Or et Saône-et-Loire.

A ce jour, aucune tâche n'a été observé mais les conditions climatiques (faibles températures et vent) ont pu retarder l'apparition des symptômes issues des potentielles contaminations de fin mars/début avril.

Analyse de risque :

Pour rappel la période de forte sensibilité sur grappes se situe entre la nouaison et le début de la véraison. En l'absence de symptôme ces dernières années, le **risque black-rot reste faible**.

Vers de grappe

Point sur la situation :

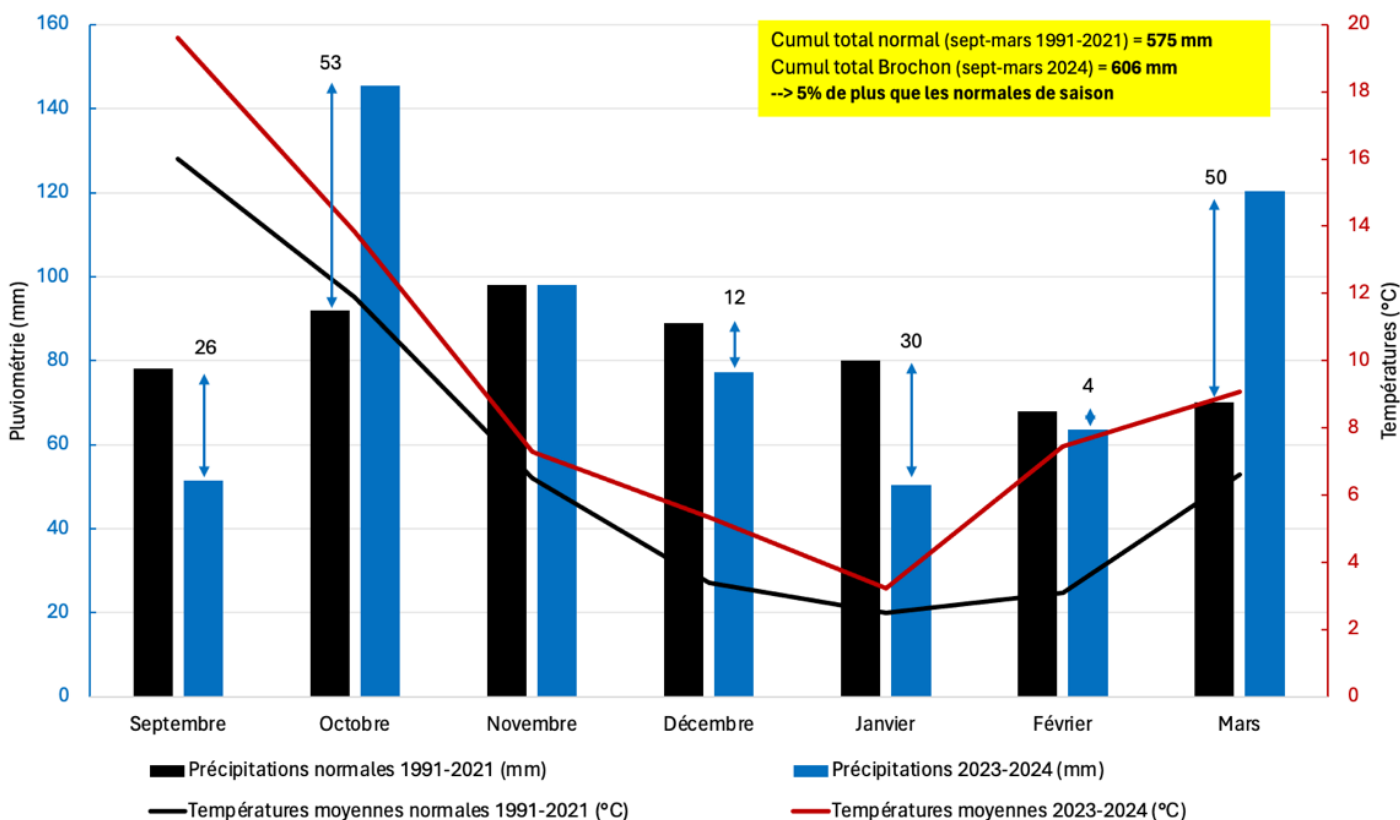
Vols très peu nombreux, voire inexistant à ce jour, sur l'ensemble de la Bourgogne Franche-Comté dus aux conditions climatiques (faibles températures et vent).

Bulletin de préconisations rédigé à partir des observations réalisées le 22 avril sur le réseau de parcelles de BIO Bourgogne-Franche-Comté et des informations du Bulletin de Santé du Végétal du 23 Avril 2024

Analyse météo Automne-Hiver-Printemps

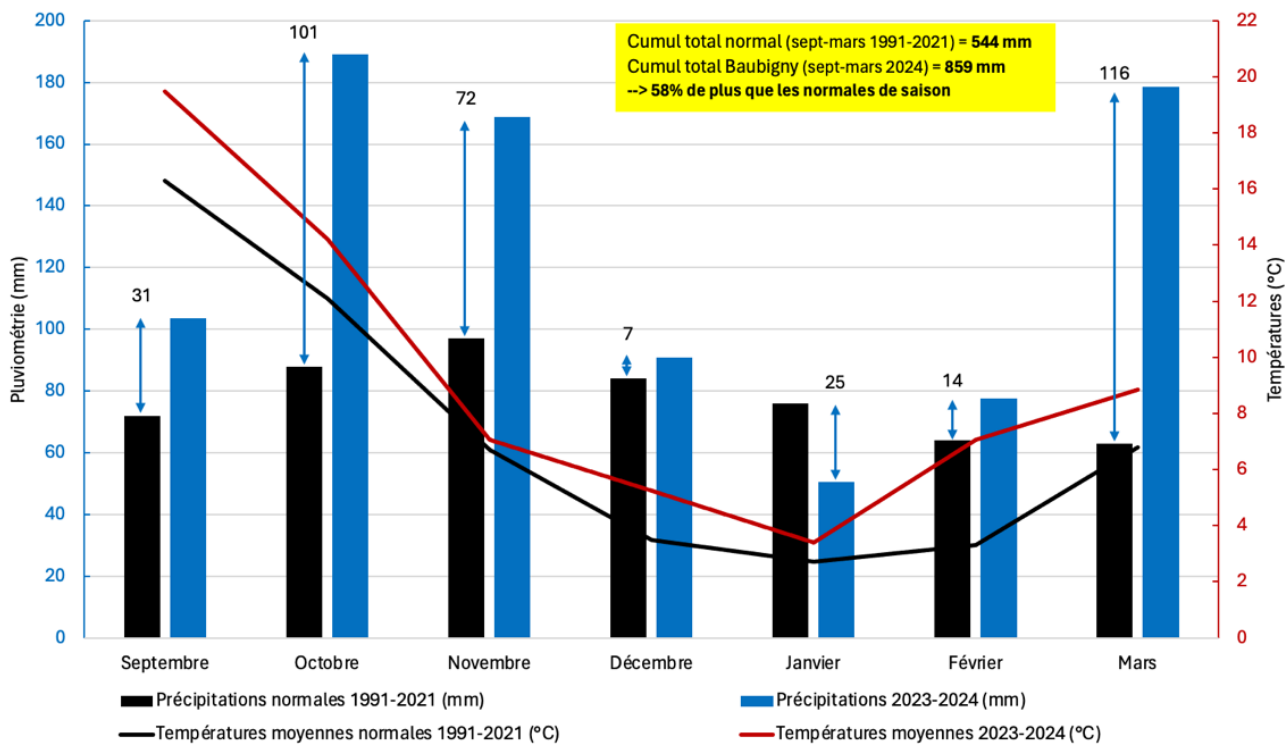
Vous trouverez ci-dessous des bilans météorologiques réalisés à partir des stations météorologiques Sencrop (Septembre 2023-Mars 2024) et normales de saison Climatedata et MétéoFrance (1991-2021).

Températures et Pluviométrie de Brochon (septembre à mars) comparées aux normales de saison



Côte de Nuits (Brochon) : Températures globalement plus élevées ; plutôt proches des normales de saison durant l'hiver mais un gros écart à la normale en fin d'été/début d'automne et fin d'hiver/début printemps.

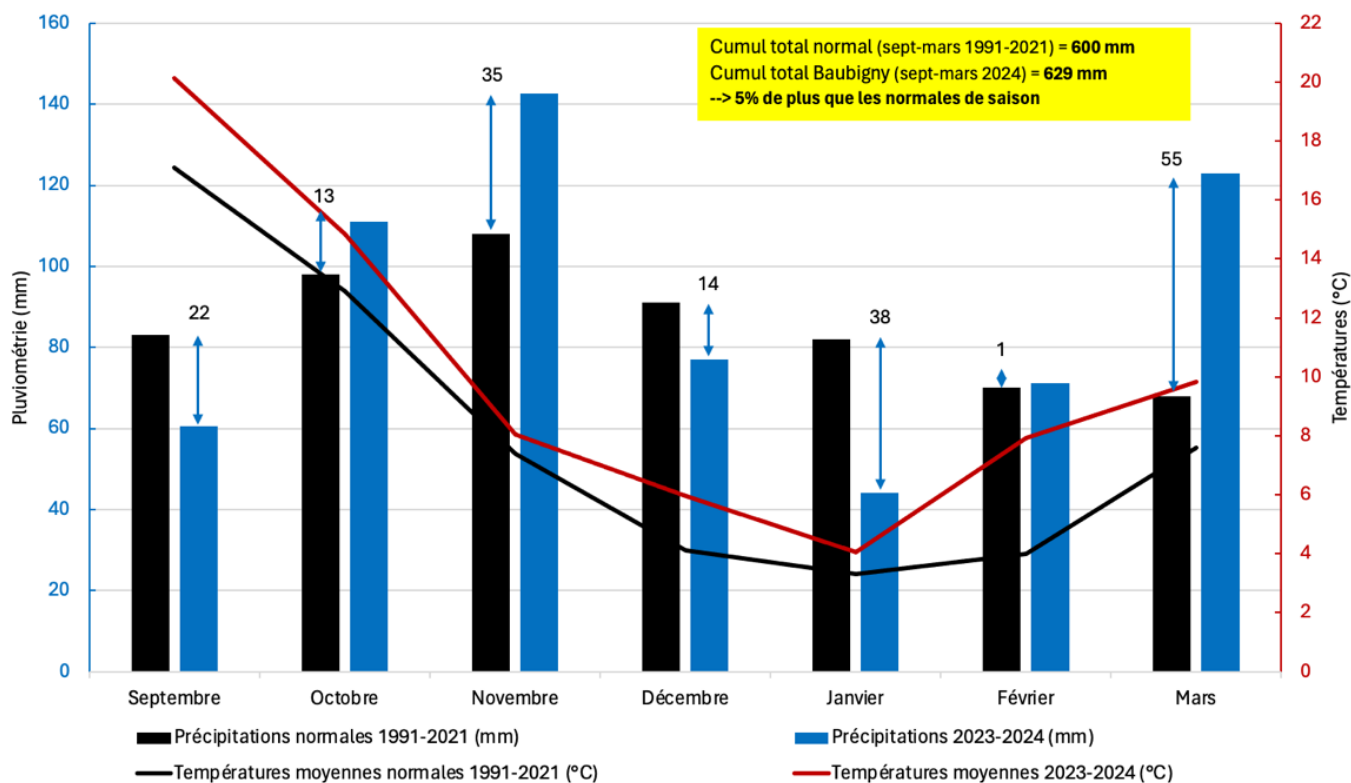
Températures et Pluviométrie de Baubigny (septembre à mars) comparées aux normales de saison



Côte de Beaune (Baubigny) : Températures globalement plus élevées ; plutôt proches des normales de saison durant l'hiver mais un gros écart à la normale en fin d'été/début d'automne et fin d'hiver/début printemps (de +2 à +3,7°C).

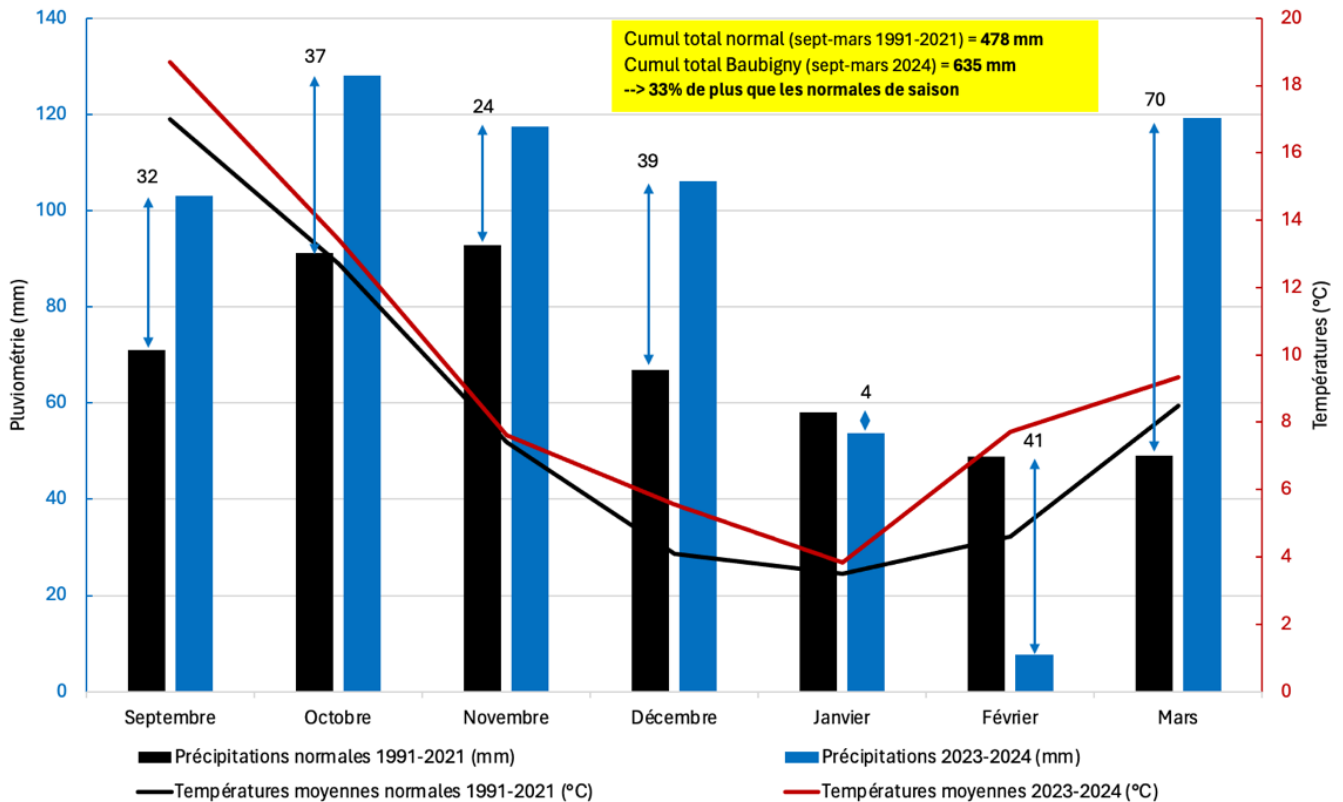
Bilan météo Saône-et-Loire (71)

Températures et Pluviométrie de Mercurey (septembre à mars) comparées aux normales de saison



Côte Chalonnaise (Mercurey) : Températures globalement plus élevées avec 3°C supplémentaires par rapport aux normales en septembre, +3,9°C en février et +2,2°C mars.

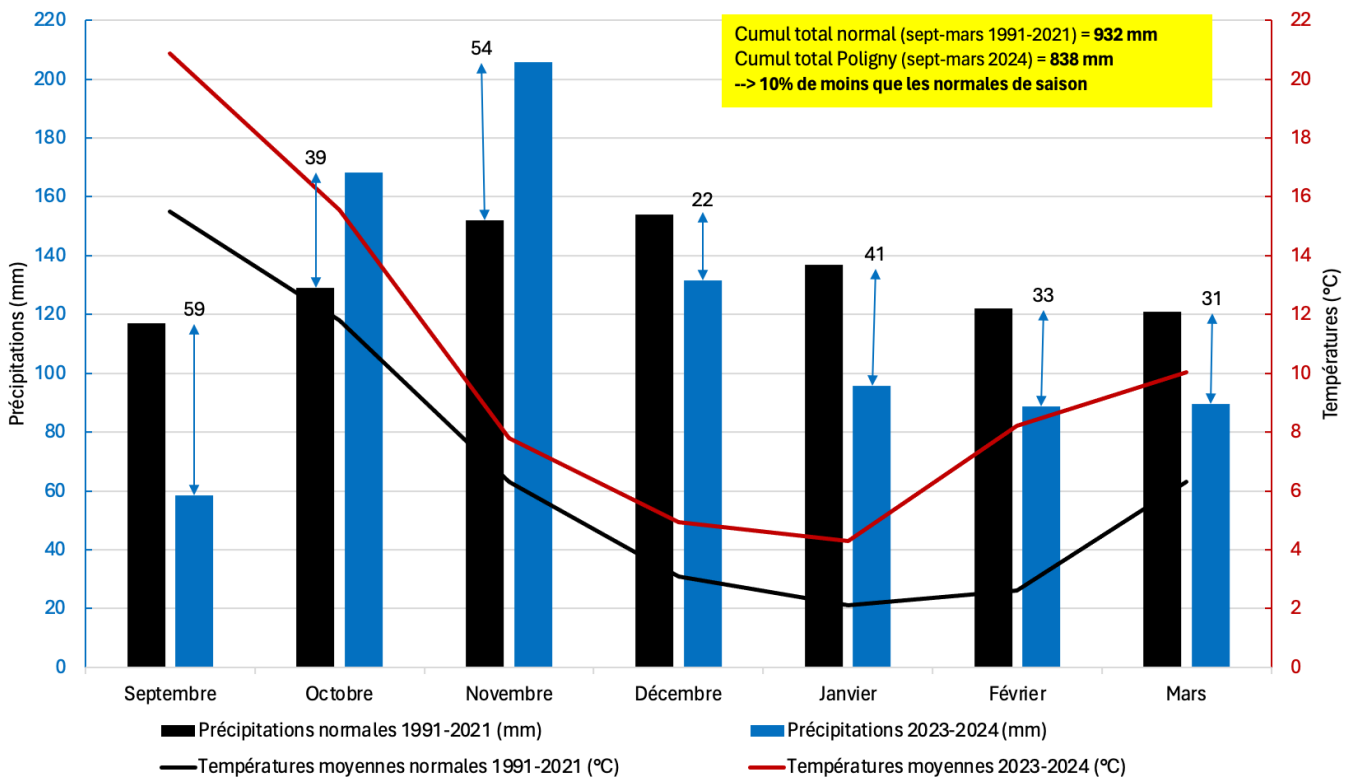
Températures et Pluviométrie de Igé (septembre à mars) comparées aux normales de saison



Mâconnais (Igé) : Températures globalement supérieures aux normales et 3,1°C supplémentaires en février.

Bilan météo Jura (39)

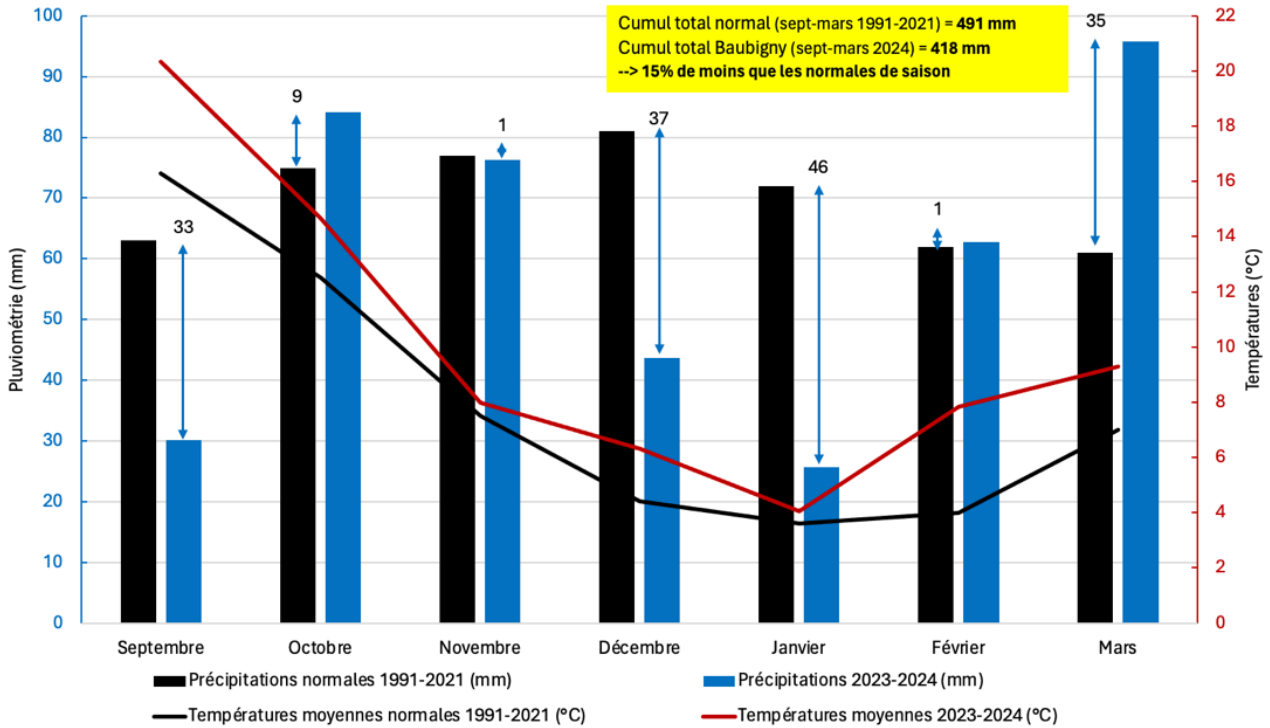
Températures et Pluviométrie de Poligny (septembre à mars) comparées aux normales de saison



Jura (Poligny) : Températures globalement bien supérieures aux normales de saison, tout au long de l'automne-hiver, entre 1,5°C de plus en novembre et 5,6°C de plus en février.

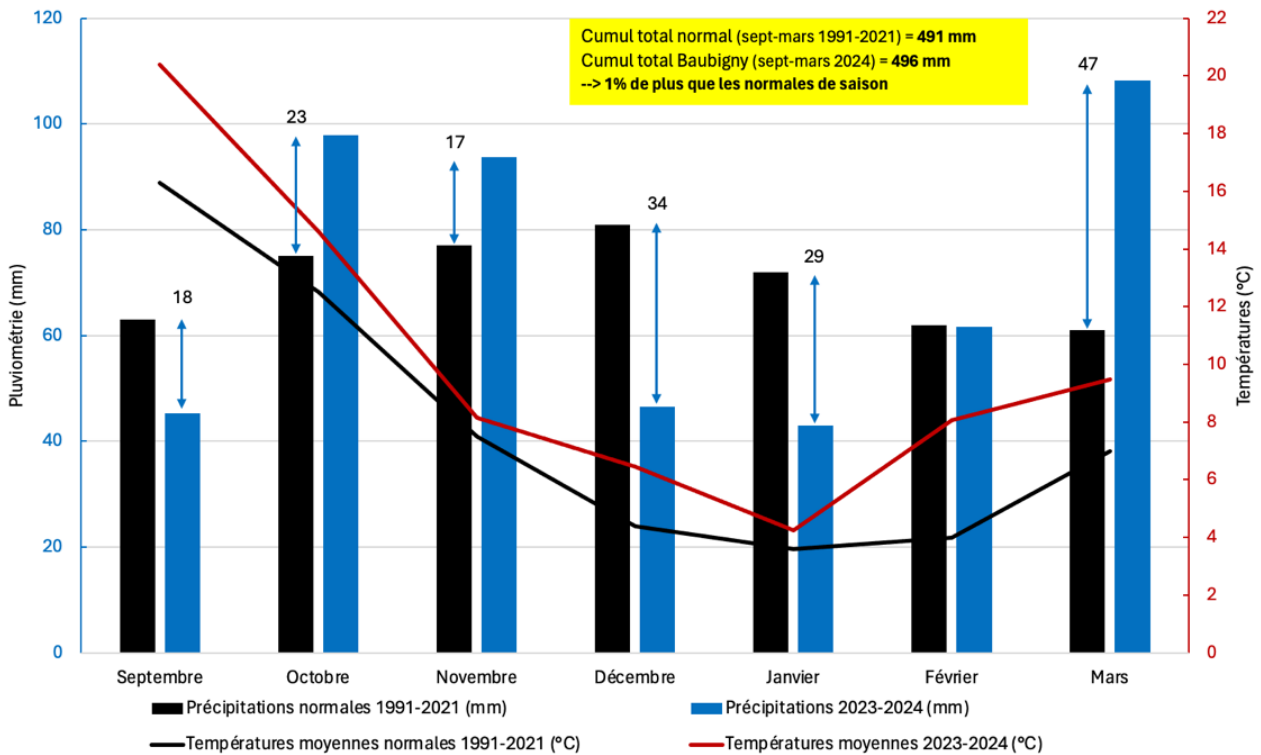
Bilan météo Yonne (89)

Températures et Pluviométrie de Courgis (septembre à mars) comparées aux normales de saison



Chablisien (Courgis) : Températures globalement supérieures tout au long de l'automne-hiver, entre 0,4°C de plus en janvier et 4°C de plus en septembre et février.

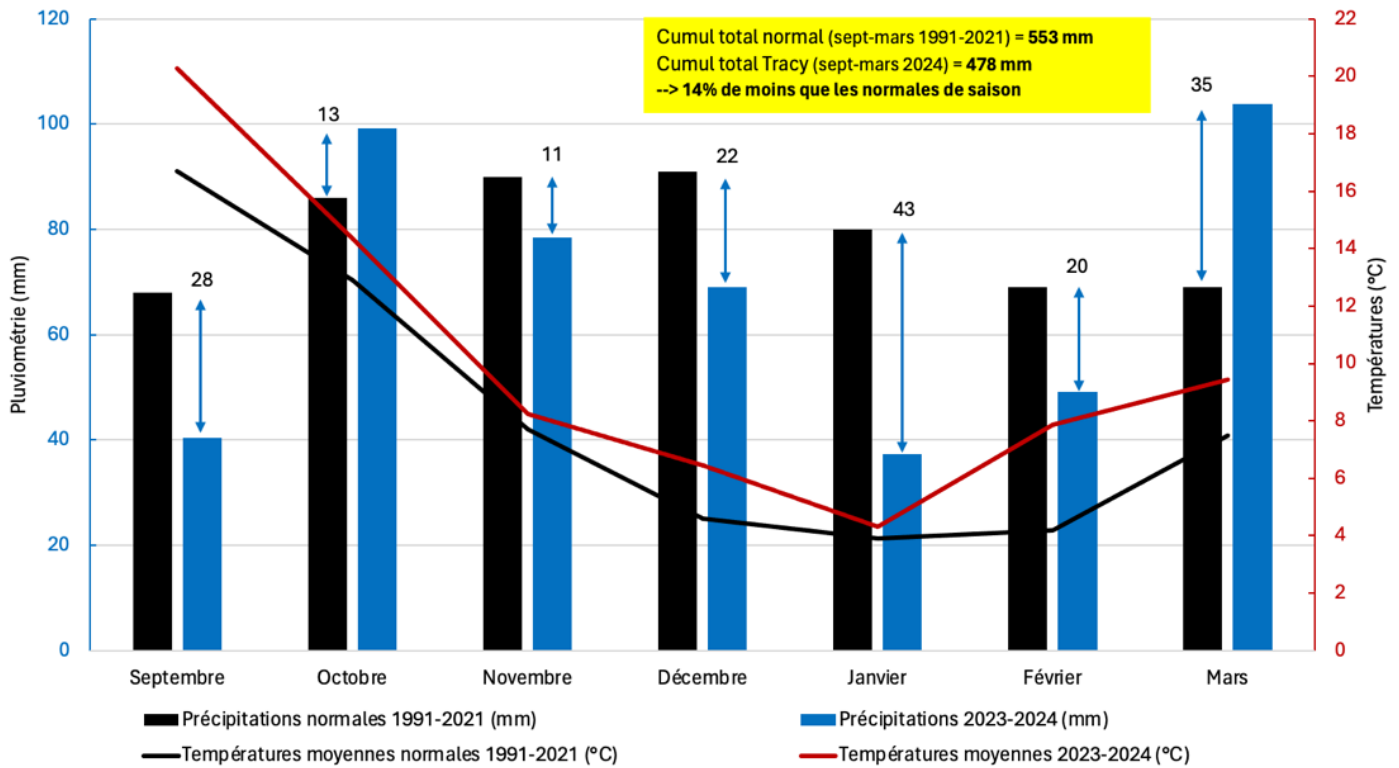
Températures et Pluviométrie de Irancy (septembre à mars) comparées aux normales de saison



Auxerrois (Irancy) : Températures globalement plus élevées ; plutôt proches des normales de saison durant l'hiver mais un gros écart à la normale en fin d'été/début d'automne et fin d'hiver/début printemps (entre 2 et 4°C supplémentaires).

Bilan météo Nièvre (58)

Températures et Pluviométrie de Tracy-sur-Loire (septembre à mars) comparées aux normales de saison



Nièvre (Tracy-sur-Loire) : Températures globalement supérieures tout au long de l'automne-hiver, entre 0,4°C de plus en janvier et 3,6°C de plus en septembre et février.

Actus du vignoble en photos



1

2

Observations de l'équipe et du réseau de BIO Bourgogne-Franche-Comté :

1 - Enterrement des slips dans les parcelles de suivi changement climatique - levier sol (21)

2 - Orchis pourpre et Orchis bouc (Côte Chalonnaise, 71)

Actus des groupes bio

Réunion du groupe bio Côte d'Or

Côte de Beaune et Côte de Nuits :

Mercredi 24 avril à 14h

Maison du Vignoble CAVB

Grande salle de reunion

132 route de Dijon 21200 Beaune

Réunion du groupe bio Saône et Loire

Côte Chalonnaise

Mercredi 24 avril à 10h

Domaine du Chétif Quart

3 rue du Chétif Quart

71390 Moroges

Mâconnais

Mercredi 24 avril à 18h

Domaine de l'Aubraïne

38 Impasse de l'Ancienne Ecole

71260 Saint Gengoux de Scissé

Réunion du groupe bio de l'Yonne

Le mercredi 24 avril à 14h

Domaine Gabin et Félix Richoux

73 rue Soufflot

89290 Irancy

Le viticulteur reste responsable de toute utilisation de produit phytosanitaire sur son domaine. Il est vivement conseillé de vérifier l'étiquette du produit (homologation, doses, précautions d'emploi, DAR, ZNT, ...)

BIO BOURGOGNE-FRANCHE-COMTE possède une assurance responsabilité civile couvrant les Conseils à l'utilisation des produits phytosanitaires.



L'équipe viticulture

Agnès BOISSON

06 77 38 26 74

agnes.boisson@biobfc.org

Elise RIVIÈRE

07 88 09 54 62

elise.riviere@biobfc.org

Sarah LAGARDE

06 71 63 29 73

sarah.lagarde@biobfc.org

Léopoldine CANEDI

Stagiaire Master 2 Vigne-Vin-Terroir

leopoldine.canedi@biobfc.org



BIO
BOURGOGNE -
FRANCHE-COMTÉ

Agréé par le Ministère de
l'Agriculture sous le n° d'agrément
: BO10828

Activité de conseil indépendant
de toute activité de vente
ou d'application de
produits phytopharmaceutique
s.