

DO IT!

# Les Journées du modéliste confiné!

01

## DIVOC BAIE

### TOUS LES TORRENTS VONT À LA MER ! QUATORZIÈME ÉPISODE

Cela devait arriver, le torrent qui traverse le village a fini par remplir la baie ! Voyons cela en détails.

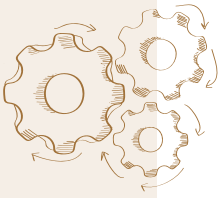


#### Divoc Baie

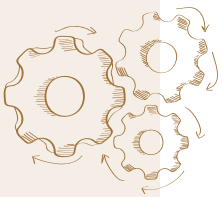
Le projet de  
François Fontana,  
rédacteur en chef  
de *Voie Libre*

J'ai regardé quels étaient les produits que j'avais à ma disposition : du medium acrylique brillant, celui que j'ai utilisé pour le torrent. Un fond de résine à glacer, c'est un produit bio-sourcé que j'ai bien aimé. Le fond de pot devrait suffire à glacer la surface de l'eau et la rendre bien brillante !



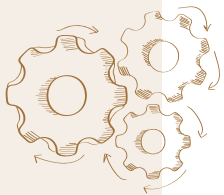


Le premier travail consiste à colorer le fond de l'eau. Je vais faire disparaître cette couche de bleu primaire que j'ai étendue à la vavite pour camoufler la couleur du carton. Pour cela je fais appel à un mélange de ce bleu primaire additionné d'une belle pointe de vert et par-ci par-là, de quelques touches de beige ou de noir.



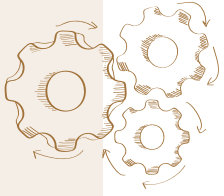
J'ai demandé de l'aide à ma compagne, Sylvie, qui maîtrise plus que moi les accords de nuances colorées. Elle a travaillé avec deux pinceaux presque secs, par apports de minuscules touches qu'elle fondait les unes dans les autres en les étirant ou en les mouillant directement sur place. Comme on le voit distinctement, elle a utilisé du beige là où les fonds sont proches, du noir pour obscurcir sous les demoiselles coiffées. Le long du quai la dominante verte accentue le côté port de l'ensemble.



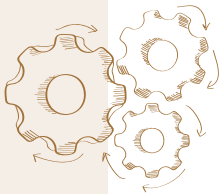
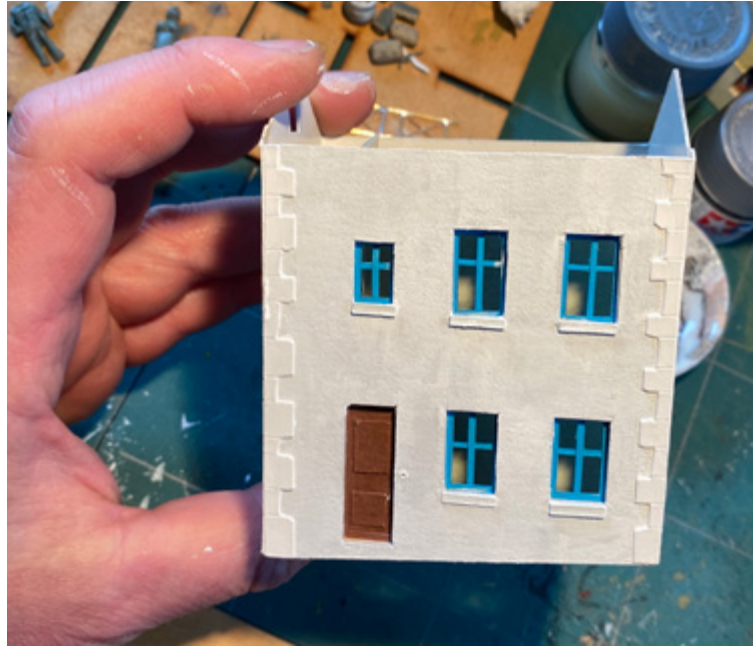


Après séchage complet de la couleur, j'ai bordé le devant de la baie avec un ruban adhésif, histoire que la résine ne déborde pas sur le plancher. Puis, j'ai coulé lentement la résine, en un point unique, là où le torrent se jette dans la mer. Je me suis dit que si je produisais des bulles ou des remous cela serait plausible à cet endroit-là. Il n'en a rien été, si l'on verse la résine posément sans à coup, il n'y a aucune bulle. Sur l'ensemble de la baie, j'ai coulé un verre de résine, juste le fond de mon paquet, c'est assez juste en quantité et cela m'a donné à peine un millimètre d'épaisseur d'eau.



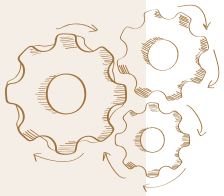


Puisque nous en sommes à parler de coloration, voici comment j'ai procédé pour les derniers bâtiments du village. Les façades ont été enduites de Gesso, c'est un apprêt à base acrylique contenant du plâtre, que l'on étend pour uniformiser les surfaces.



Une fois la sous-couche sèche, je travaille mes enduits avec des aquarelles.





Je reviens sur les couches les unes après les autres, comme si je passais des lavis, ce qui me permet de foncer les teintes, de créer des zones différentes qui rendent bien l'aspect des façades anciennes.



Nous touchons au but : il va maintenant falloir que je me penche sur le fond de décor. Je vous dis à bientôt !

